



Landsorts Sjö- och MiljöCentrum (LSMC) 1998–2019 - en lång historia i korta drag

Varför LSMC?

LSMC bildades 1998 på initiativ från landshövdingen i Stockholm, Ulf Adelsohn. När Sjöfartsverket tog beslut att lägga ner lotsutkiken 1998 avsatte staten och landstinget pengar för att stödja lokalt utvecklingsarbete vid bl a Landsort. Samhällets stöd skulle vara enklare att hantera om det finns en kollektiv lokal aktör att arbeta igenom.

LSMC är en ekonomisk förening som ska verka för utveckling av näringsliv, arbete och fastboende på Landsort. Medlemmar i föreningen är fastboende och företag.

Genom LSMCs arbete har under åren startats företag och byggts ny infrastruktur. En lång rad projektidéer har prövats och förkastats under vägen. Flera är under utveckling idag. Under de första 5 åren plockades ”de lågt hängande frukterna”, dvs föreningen satsade på det som låg närmast till hands att kunna lyckas med för att skapa fler jobb.

Nätverksbyggande är en kärna i LSMCs arbete. Föreningen har idag en nära och förtroendefull relation till framför allt Kommunen, Regionen, Länsstyrelsen, men också en lång rad andra myndigheter, organisationer och – inte minst – högsolor.

1998

Det militära områdets avspärning hävs. Chefen för Marinkommando Ost kommer ut med en delegation, avlyssnar utvecklingsidéerna för Landsort och efter rundvandring på södra området meddelar vid dagens slut beslutet att stängslet ska tas ner. Rivning och uppstädning av området. Mark frigörs för utvecklingsarbetet. Lokalerna upplåts för LSMCs verksamhet.



Sjösäkerhetsskolan, startas som en försöksverksamhet i LSMCs regi. Silja Line, Gotlandsbolaget och marina gymnasieskolan Klart Skepp medverkar i testkurser. Avknoppas 1999 från LSMC och ett helt fristående aktiebolag bildas, Landsort Maritime Training, med ägande av personer boende på eller nära anknytning till Landsort.





1999

Passagerartrafik på Landsort i Landsorts egen regi påbörjas vintern 1998/99. Föreningen förhandlar fram med Waxholmsbolaget ett försökskontrakt för vintertrafiken. LSMC hyr för detta in m/s Vidar. Efter två år avknoppas verksamheten till ett eget bolag Landsorts-trafiken, ägt av båtmännen på Landsort. LTAB får ett första helårskontrakt.



2000

Telefonväxeln byggs efter förhandlingar mellan LSMC och Länsarbetsnämnden. Verksamheten ger arbete åt 4 personer. För första gången landas en verksamhet som ger kvinnor anställning på Landsort. Antalet kvinnor för den här verksamheten räcker inte ens till, det börjar ske en utpendling till ön.



Ett vandrarhem startas i LSMCs lokaler, Sista Utposten (idag Landsorts Vandrarhem), de lokaler som har blivit tillgängliga genom att försvaret lämnat södra delen av Landsort. LSMC får till stånd en större investering av länsstyrelsen i modernisering av den fd militära matsalen.

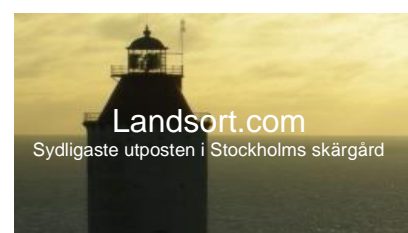


Ny kaj i Norrhamn byggs, för att ge förutsättningar för verksamheter som är möjliga att etablera i Norrhamn – sjösäkerhetsskolans kursverksamhet, en ev gästhamn. Bygget drabbas av en del motgångar när hela spanten går omkull i en vinterstorm. LSMC arrenderar därefter kajen av Sjöfartsverket.



Landsort.com startas som ett kommunikationsmedel gentemot omvärlden, framför allt om Landsort som besöksmål.

En första web-kamera sätts upp på Tornet.



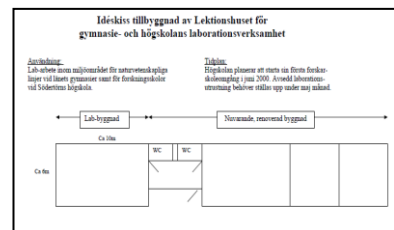


2001

Förslag till programplan för Landsorts södra del upprättas av Nynäshamns kommun för att ge förutsättningar för utvecklingsarbetet. Avsikten är att reservera Landsorts södra del som ett ”verksamhetsområde”. Planarbetet läggs dock ner.



Kunskapsstation Landsort utvecklas i ett samarbete mellan LSMC, Södertörns Högskola och Nynäshamns kommun. En tillbyggnad görs av sommarmatsalen (lab-lokal). Projektet kommer dock att läggas ner (fortsätter 2013 i KIKA-projektet) och tillbyggnaden blir kontor för sjösäkerhetsskolan (idag del i vandrarhemmet).



2002

Gästhamnen – LSMC får till stånd en tillbyggnad av sjösäkerhetsskolans enklare kurslokal. Duschar och toaletter för en kommande gästhamn (som startas under sommaren i sjösäkerhetsskolans regi). Hela byggnaden säljs senare till Fastighetsverket.

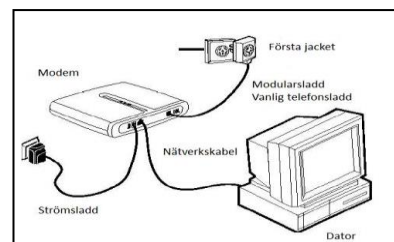


2003 – 2010

Under några år ägnas på Landsort i utvecklingsarbetet mest energi åt att hålla igång och vidareutveckla startade och avknoppade verksamheter. Bland händelserna märks:

- Gästhamnen och Vandrarhemmet utvecklas i regi av nya ägare
- Landortstrafiken övertar hela trafiken på Landsort, köper flera egna båtar
- Hamnprojektet startar, med inventering av status på Landsort (och Krokskär)
- Sjösäkerhetsskolan och Telefonväxeln läggs ner år 2006, till följd av beslut i Sjöfartsverket resp teknikutveckling (röststyrning av telefonväxlar)
- På uppmaning från landshövdingen, Per Unckel, utarbetas ett nytt utvecklingsprogram (Landsort 2020) för åren framåt.

Bredband - År 2005 genomför LSMC en utredning av möjligheter och intresse för bredband på Landsort. Och lyckas uppgradera Landsort i kommunens planer. Året därpå får Landsort som följd en optisk fiberkabel till AXE-stationen och därifrån ADSL-bredband ut till hushållen. En förening, Landsort Fiber, bildas för det fortsatta arbetet.





2010

4G-mobilbasstation beslutas efter att LSMC initierat en process i samarbete med Sjöfartsverket och Fastighetsverket att förmedla Telia eller Telenor till detta. Telia tar beslutet och driftstart året därpå. (Tele2 etablerar sig också, dock först 2018). Fastighetsverket bidrar med lokal.



Anslagstavlor i de tre hamnarna och vägvisningar till platser och sevärdheter ordnas genom LSMC. Detta sker efter att föreningen under sommaren intervjuat besökare på båten till och från Landsort, där just tillgången till mer information kom högst på önskelistan.



2011 - 2012

Hamnutredningen som gjorts av LSMC verifieras av konsultföretaget WSP. Studien genomförs med finansiering från Kommunen, Länsstyrelsen, SFV och Landsort (Regionen).



Belysning på Ankarudden förbättras. Två belysningsstolpar sätts upp vid hamnplanen och busshållplatsen.

Agenda Landsort, ett projekt bara mellan SFV och Kommunen, startas och ger under några år stopp i delar av LSMCs utvecklingsarbete. Kommunen hänskjuter frågor till Agenda Landsort, där de stannar. Först när det projektet avslutas av kommunen utan att ha kommit någon vart, tar utvecklingsarbetet 2015/ 2016 ny fart.



2013

Flexkontor-projektet genomförs för etablering av en ny verksamhet på Landsort. En marknadsundersökning bland Stockholmsregionens större företag och organisationer visar på goda möjligheter att driva ett företag på Landsort. Projektet i vänteläge p g r a brist på lokaler.

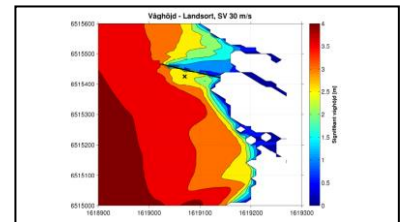




Trappor, spänger och räckverk till Kasberget/gamla lotsutkiken och Båkberget/fyren renoveras.



Landsorts Hamnar-projektet tar ett steg till genom en våghöjdsanalys av SMHI. Arbetet finansieras av Kommunen, Länsstyrelsen, SFV och Landstinget (Regionen). Avtal skrivs med Sjöfartsverket om tillgång till sten från verkets kommande arbete på nya Landsortsleden.



2014

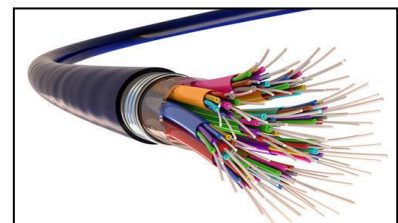
Viabal-projektet, ett Östersjösamarbete om det maritima kulturavet, inleds med 6 länder och LSMC som lead partner. Polen, Tyskland, Litauen, Estland, Finland och Sverige. Projektet utses året därpå till ett EU Flagship in Tourism.



2015 - 2017

Kommunens aktivitetsnivå ökar igen, efter att Agenda Landsort-projektet gått i stå och slutligen läggs ner.

- Fiber. Kommunen aktiverar sig med särskild projektledare och tid för att ge Landsort bredband via fiber.
- Hamnar. Kommunen går in som samarbetspartner i kommande MKB-utredning (miljökonsekvensanalys som underlag för miljöprövning i domstol).
- Östersjösamarbete. Kommunen går in som lead partner i Viabal-projektet.



KIKA-konceptet klart efter ett drygt år med professionella deltagare inom museum och utbildning, arkitekter och sakkunniga inom miljö och maritima arvet. KIKA får bygglov från kommunen och strandskyddsdispens från länsstyrelsen.





Fotogenkranen renoveras (i Kummehålet, K-märkt).

Fyrbyn liksom pegelhuset i Kummehålet blir byggnadsminnesmärkt.

Parapeten rivs (betongkonstruktionen i Kummehålet).

Nya web-kameror sätts upp på Tornet.

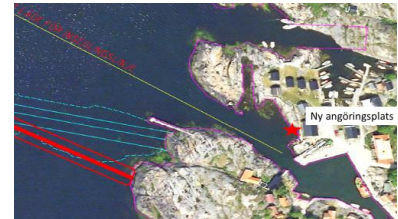


2018

Getter till Landsort. LSMC får ut 25 getter från Gålö för sommarbete. Instängsling i norr genomförs av länsstyrelsen.



Landsorts Hamnar. Arbetet med MKB inleds, med professionella teknik- och miljökonstuler. Finansiering från Regionen, Fastighetsverket, Länsstyrelsen, Leaderprogrammet. Upphandlingen av det grundläggande analysarbetet går via kommunen.



Ankarudden görs efter dialog med Trafikverket tillgänglig ända fram till kajen. Detta framtvingar också snöröjning och statligt vägunderhåll.



Kärnö. LSMCs utvecklingsarbete under åren leder till att Region och Länsstyrelse uppgraderar Landsort till en sk kärnö i den regionala utvecklingsplanen. Samtidigt igångsätts länsstyrelsens projekt för en framtida utveckling av Ankarudden som replipunkt för kärnön.



2019

Baltic Gates – LSMC fortsätter Östersjöprojektet med tio partners i fyra länder. Nynäshamns kommun och Södertörns högskola deltar. Finansiering från Svenska Institutet.

