

# LANDSORT - HAMNAR

## Läget våren 2019

### Utgångspunkt 1

1930-talets förutsättningar  
med fokus på lotsning  
håller inte för dagens krav på  
säkerhet och funktion  
i (växande) transporter av  
passagerare och gods

### Utgångspunkt 2

Billiga lösningar i renovering av det befintliga  
sänker tillgänglighet i sämre väder och  
driver upp framtida  
underhållskostnader

### Utgångspunkt 3

Det finns ett unikt fönster 2018-2025 genom  
omläggningen av regionens oljetransporter  
och muddringen av Södertälje/Mälarleden



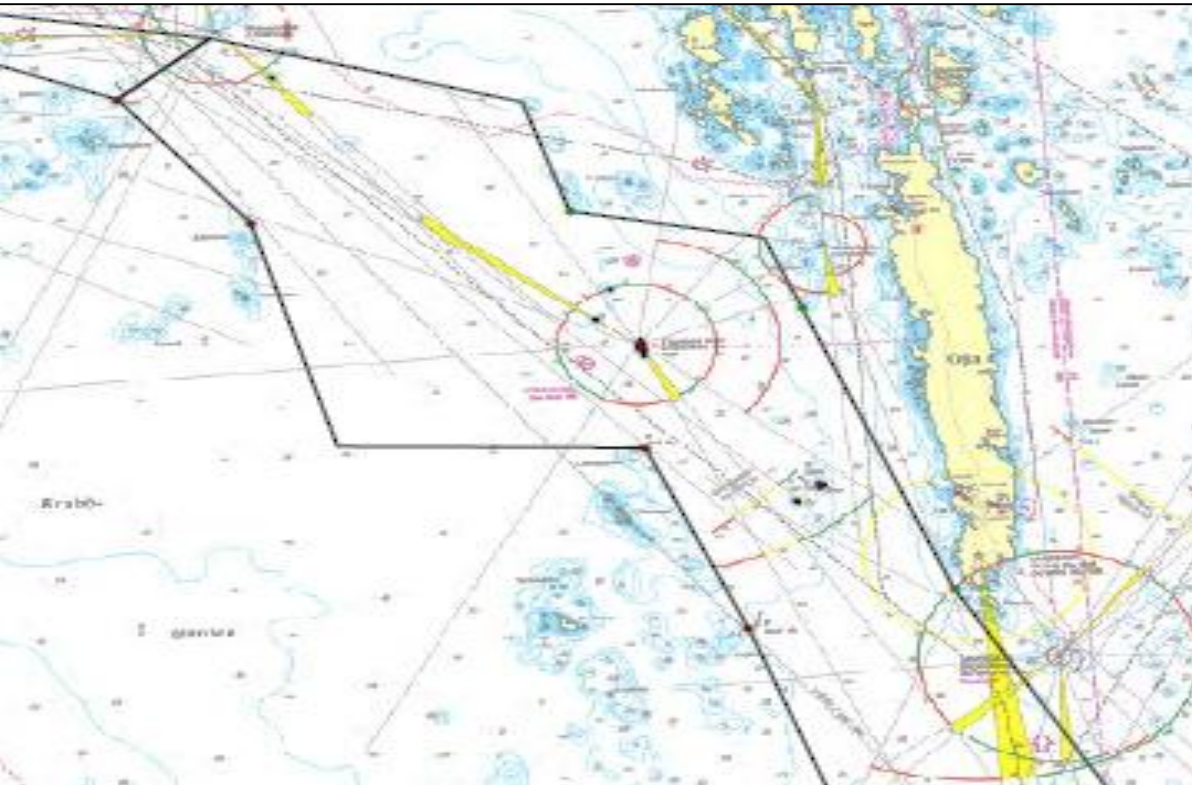


# Landsorts Hamnar



De två stora farlederna  
över Landsort del i  
Trafikverkets nya  
nationella plan

# Den unika möjligheten - Landsortsleden



SjöV och Transportstyrelsen driver farledsbyggnaden Landsort – Södertälje. Ombyggnaden ingår i Trafikverkets nationella plan som prioriterat ärende. Farleden är en av Sveriges mest olycksdrabbade. Sjömätning genomförd även för vågbrytarprojekten. I möjligaste mån ska muddrad sten utnyttjas som naturresurs, enl gällande lagstiftning.

SjöVs arbeten bedöms komma igång 2020/21.



Landsorts Sjö- och MiljöCentrum



Nynäshamns  
kommun

# Situationen för Landsort

- Passagerar- och godstrafik till och från Landsort förutsätter på grund av öns utsatta läge att samtliga tre hamnar kan användas för trafiken
- De två sydliga hamnarna är ej anpassade till dagens behov och säkerhetskrav. Södra hamnarna kan ta emot båtar av max 16 meters längd
- Vågbrytare behöver byggas i västra- och norra hamnarna
- Trafiken växer sedan flera år och utför årligen ca 30.000 enkelresor för persontransporter samt transporterar ca 30 ton gods betalande gods
- Efter tio år av viktiga förstudier pågår nu sedan våren 2018 framtagning av nödiga handlingar för MKB, detaljprojektering och miljödom. Processen siktar på att byggnation av två vågbrytare ska kunna påbörjas när Sjöfartsverket kan börja leverera sten från sitt farledarbete
- Finansiering av byggandet är inte löst än



Landsorts Sjö- och MiljöCentrum



Nynäshamns  
kommun

# Hamnprojektet – Landsort i RUFSS och utvecklingsarbetet i stort

## IT-kommunikation

4G-telefoni och  
Luftburet bredband



## Transportutveckling

Större båtar, ny teknologi  
Utveckling av Replipunkten



Projektet  
Landsorts Hamnar  
- i samarbete med  
Nynäshamns  
kommun

## Besöksnäring

”KIKÅ”, centrum om Östersjöns  
Maritima arv och miljö



## Landsort – en kärnö

Regionalpolitiskt  
beslut 2018



Landsorts Sjö- och MiljöCentrum



Nynäshamns  
kommun

# Projektets huvudkomponenter lokalt

Projektets mål:

Att säkerställa överlevnad och utvecklingsmöjligheter för Landsort

- Säkerhet: Klara dagens sjösäkerhets-, tillgänglighets- och arbetsmiljökrav
- Kapacitet: Klara de ökande kapacitetskraven hos angörande båtar, för dagliga person- och godstransporter liksom för transporter i samband med ev framtida vindkraftsutbyggnad till havs

## **Ettapp 1**

Västra hamnen:

Norra hamnen:

Vågbrytare

## **Ettapp 2**

Västra hamnen:

Östra hamnen:

Muddring

Stävklackar

Accessvägar

## **Ettapp 3**

Västra hamnen:

Eventuellt

nytt kajdäck

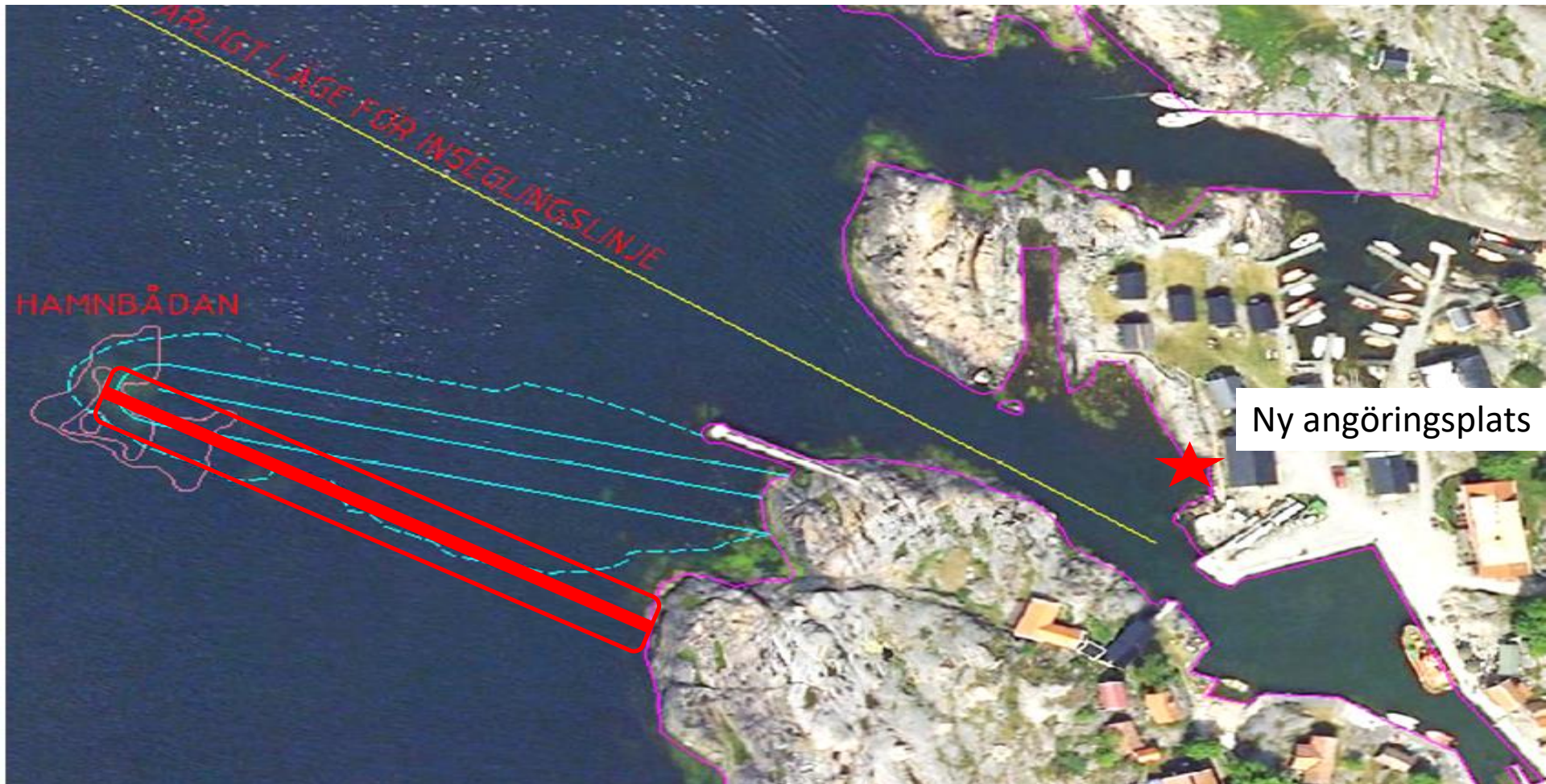


Landsorts Sjö- och MiljöCentrum



Nynäshamns  
kommun

# Etapp 1: Västra hamnen

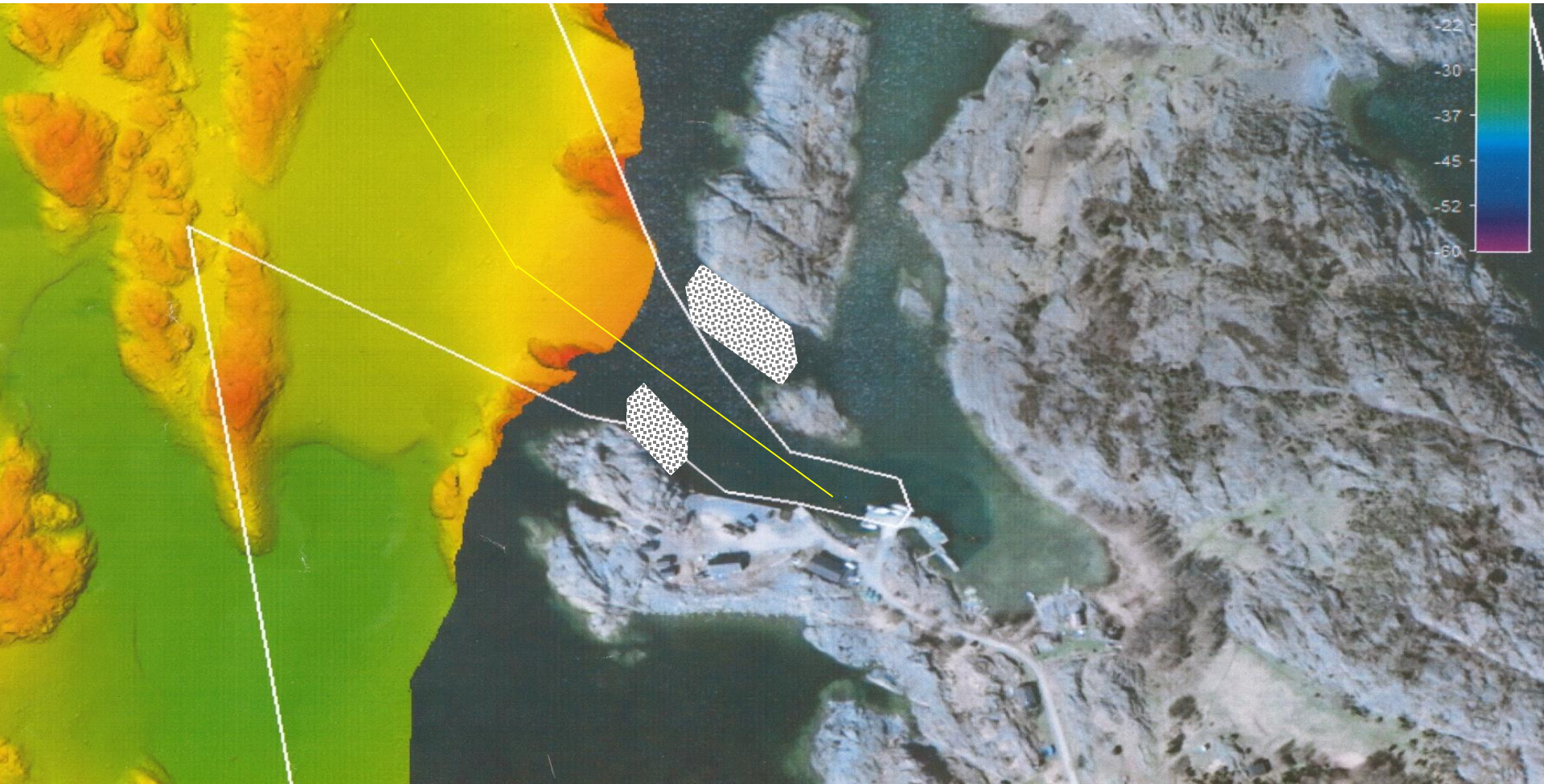


Landsorts Sjö- och MiljöCentrum



Nynäshamns  
kommun

# Etapp 1: Norra hamnen



Landsorts Sjö- och MiljöCentrum

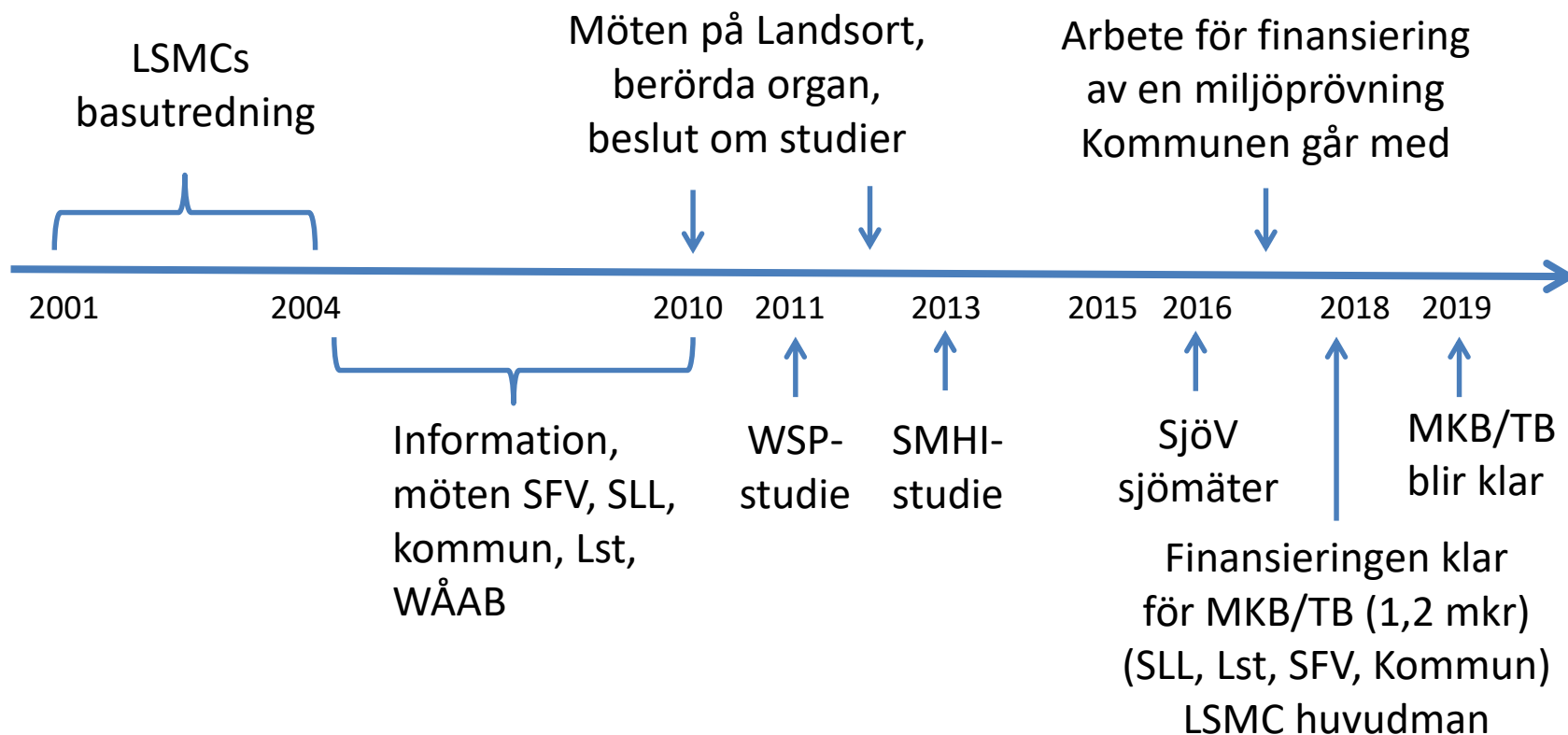


Nynäshamns  
kommun



# Projektläget

- processen fram till idag



# Läget i april 2019

- Tekniskt och juridiskt arbete för MKB-processen pågår. Structor Miljöbyrå leder arbetet. Halva budgeten går genom Nynäshamns kommun, halva genom LSMC. Arbetet inleddes med startmöte 28 mars 2018 med sikte på ansökan till miljödomstolen i anslutning till Sjöfartsverkets. Miljödomen synkroniseras med Sjöfartsverkets process.
- SjöV bedömer att det blir byggstart 2020/21 för nya Landsortsleden till Södertälje. Verket har också tagit beslut att utan kostnader leverera massor till vågbrytarna, under förutsättning att Landsort har sitt miljö tillstånd klart.
- När ansökan inlämnats påbörjas processen för finansiering av byggnationen i etapp 1 - 2. Då ska också frågor om huvudmannaskap för byggprocessen och det framtida ägandet avgöras. Kostnaden för vågbrytarna bedöms efter ingående studier i MKB-processen till 45 mkr. Kostnaderna i hamnarna beräknas till 15 mkr.
- Sluttidpunkt för projektet Landsorts Hamnar enligt detta kan beräknas till tidigast 2025.

